

Утвержден
приказом заведующего детским садом
от «27» марта 2020 года № 115

ОТЧЕТ

о результатах самообследования

**Муниципального бюджетного дошкольного образовательного
учреждения детский сад №17 комбинированного вида**

за 2019 год

**Муниципальное бюджетное дошкольное образовательное учреждение
детский сад №17 комбинированного вида**

Структура самообследования:

1. Общая характеристика ДОО
 2. Состав воспитанников
 3. Структура управления
 4. Материально-технические условия реализации Образовательных программ
 5. Особенности образовательного процесса в ДОО
 6. Условия реализации образовательных программ
 - 6.1. Состояние предметно-развивающей среды
 - 6.2. Уровень кадрового обеспечения ДОО. Организация работы по профессиональному росту педагогов
 7. Медицинское обслуживание
 8. Состояние здоровья детей
- Меры по охране и укреплению здоровья воспитанников
9. Организация питания детей
 10. Финансовое обеспечение ДОО
 - 10.1. Источники формирования финансовых ресурсов ДОО
 10. 2. Отчет о расходовании финансовых средств за 2019год
 10. 2.1. Отчет о расходовании бюджетных средств за 2019 год
 - 10.2.2. Отчет о расходовании внебюджетных средств, т.е. средств родительской платы за содержание ребенка в ДОО за 2019 год
 11. Результаты образовательной деятельности
 12. Использование социокультурной среды города для развития детей
- Участие воспитанников в конкурсах, соревнованиях
13. Сведения о дополнительных образовательных услугах
 14. Перспективы развития на 2020 год
 15. Показатели деятельности в таблице

1. Общая характеристика ДОО

**Муниципальное бюджетное дошкольное образовательное учреждение
детский сад №17 комбинированного вида** расположено по адресу:

- город Североморск, ул. Кирова, дом 8А;
- город Североморск, ул. Кирова, дом 8 - группа коррекционной направленности для детей с тяжелыми нарушениями речи.

В ближайшем окружении от детского сада находятся Муниципальное бюджетное учреждение образования средняя образовательная школа № 1 и Муниципальное бюджетное учреждение образования средняя образовательная школа № 10.

МБДОУ д/с №17 введен в эксплуатацию в 1958 году и рассчитан на 5 групп. Здание детского сада типовое, двухэтажное. МБДОУ д/с №17 на правах оперативного управления принадлежит помещению общей площадью 53,4 кв.м., расположенное в здании по адресу: ул. Кирова, дом 8. В данном помещении размещена группа компенсирующей направленности для детей с тяжелыми нарушениями речи.

В настоящее время детский сад осуществляет свою деятельность в соответствии с лицензией на осуществление образовательной деятельности, выданной 26 декабря 2013г., срок действия лицензии: бессрочная, регистрационный № 214-13.

Лицензия на осуществление медицинской деятельности № ЛО-51-01-001250 выдана 03 февраля 2015года.

Учредителем МБДОУ д/с №17 является муниципальное образование ЗАТО г. Североморск в лице администрации ЗАТО г. Североморск. Функции и полномочия Учредителя исполняет структурное подразделение администрации ЗАТО г. Североморск со статусом юридического лица – Управление образования ЗАТО г. Североморск.

2. Состав воспитанников МБДОУ д/с №17

В 2019 году в детском саду функционировало 6 групп, в которых воспитывалось **126** детей в возрасте от 2-х до 7-ми лет.

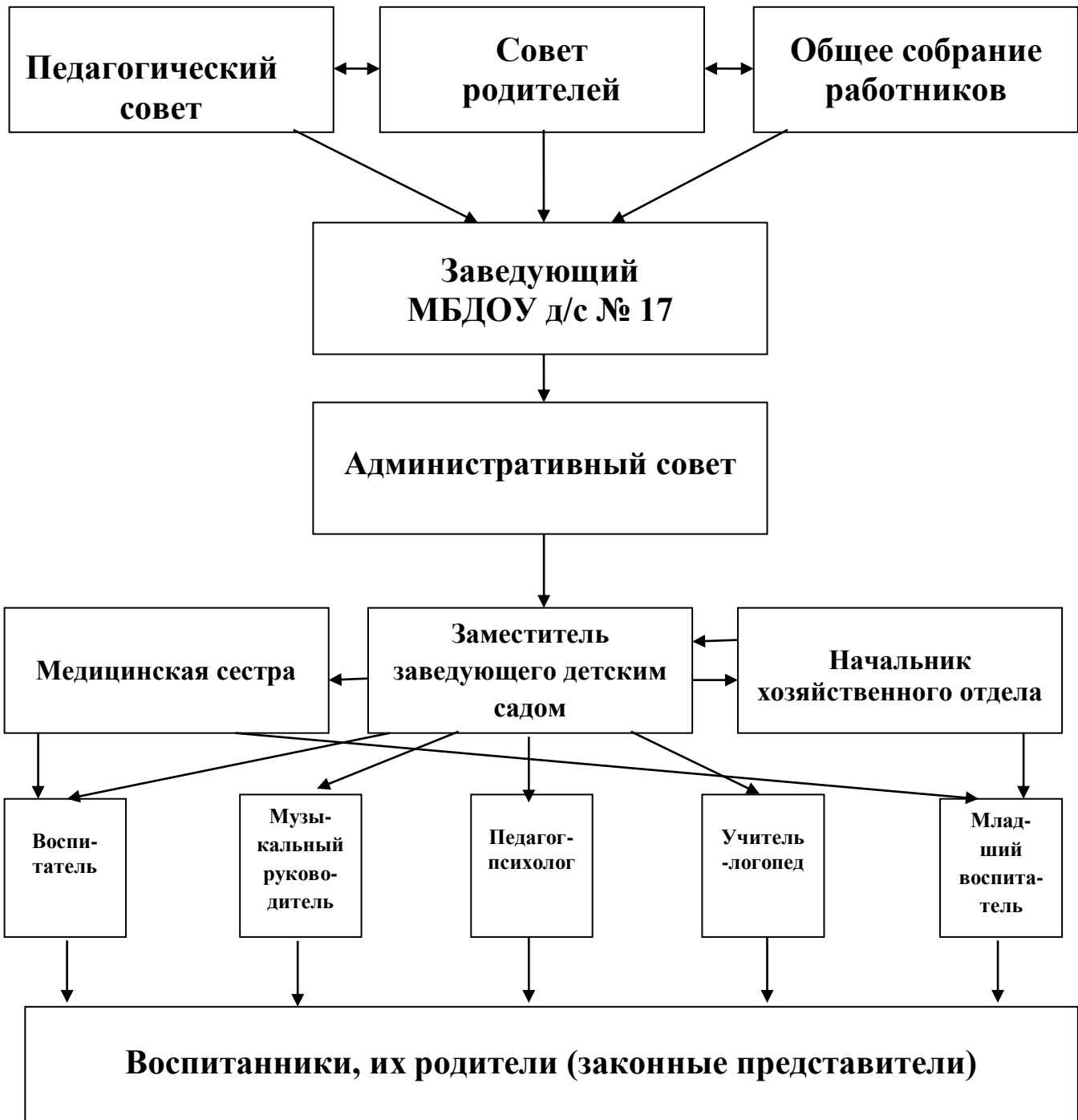
Вид группы	Количество групп	Количество воспитанников
Группы общеразвивающей направленности	3, из них: 1– средняя, для детей с 4 до 5 лет; 1 –старшая, для детей с 5 до 6 лет; 1– подготовительная, для детей с 6 до 7лет	71
Группа компенсирующей направленности для детей с тяжелым нарушением речи	1- старшая, для детей с 5 до 6 лет	13
Группы оздоровительной направленности для детей, которым необходим комплекс специальных оздоровительных мероприятий	2, из них: - первая младшая, для детей с 2 до 3 лет; - младшая, для детей с 3 до 4 лет	42
Итого	6	126

Социальный статус семей воспитанников на 31.12.2019г.

Социальный статус семьи	Количество воспитанников	% воспитанников
Полные семьи	120	95%
Неполные семьи	6	5%
Многодетные семьи	15	12%

3. Структура управления МБДОУ д/с № 17

Модель управления в учреждении



Управление учреждением осуществляется в соответствии с федеральными законами, нормативно-правовыми актами Мурманской области, нормативными правовыми актами органов местного самоуправления, Уставом учреждения.

Учреждение в своей деятельности подотчетно Учредителю.

К компетенции Учредителя относятся:

- назначение на должность руководителя Учреждения по согласованию с Советом депутатов муниципального образования ЗАТО г. Североморск, освобождение от должности руководителя Учреждения, заключение, изменение и расторжение трудового договора с руководителем Учреждения, в порядке, предусмотренном федеральным законодательством, законодательством Мурманской области и нормативными правовыми актами органов местного самоуправления;
- утверждение Устава, а также изменений и дополнений к нему;
- определение основных направлений деятельности Учреждения;
- контроль за финансово-хозяйственной деятельностью Учреждения;
- контроль за образовательной деятельностью, воспитанием и содержанием детей, защитой их прав и интересов;
- подготовка и представление в администрацию ЗАТО г. Североморск предложений по ликвидации или реорганизации Учреждения;
- формирование и утверждение муниципального задания в соответствии с предусмотренными Уставом Учреждения основными видами деятельности;
- утверждение плана финансово-хозяйственной деятельности Учреждения;
- осуществление иных полномочий, предусмотренных нормативными правовыми актами Российской Федерации, Мурманской области, нормативными правовыми актами органов местного самоуправления и настоящим Уставом.

Единоличным исполнительным органом (руководителем) Учреждения является заведующий детским садом (далее – заведующий), который осуществляет текущее руководство деятельностью образовательной организации.

На время отсутствия заведующего Учреждением его обязанности исполняет лицо, назначаемое приказом Учредителя.

Заведующий детским садом:

- действует от имени Учреждения и представляет его интересы без доверенности;
- в соответствии с законодательством Российской Федерации заключает гражданско-правовые и трудовые договоры от имени Учреждения, утверждает должностные инструкции работников Учреждения;
- утверждает штатное расписание, годовую и бухгалтерскую отчетность, обеспечивает открытие лицевых счетов, представление в установленном порядке необходимой отчетности;
- устанавливает по согласованию с органом, представляющим интересы работников, и Учредителем систему оплаты труда, включающую в себя оклады, повышающие коэффициенты, порядок установления и размеры компенсационных и стимулирующих выплат;
- подписывает локальные акты Учреждения, выдает доверенности на право представительства от имени Учреждения, издает приказы, дает поручения и указания, обязательные для исполнения всеми работниками Учреждения;
- в соответствии с федеральными законами определяет состав и объем сведений, составляющих служебную тайну, а также устанавливает порядок ее защиты и обеспечивает ее соблюдение;

- контролирует работу и обеспечивает эффективное взаимодействие структурных подразделений Учреждения (при их наличии);
- распоряжается имуществом Учреждения в пределах прав, установленных законодательством Российской Федерации и Мурманской области, нормативными правовыми актами муниципального образования ЗАТО г. Североморск;
- осуществляет иные полномочия, связанные с реализацией его компетенции.

Коллегиальными органами управления учреждением являются:

**Общее собрание работников,
Педагогический совет,
Совет родителей.**

К компетенции Общего собрания работников относится:

- рассмотрение и принятие Устава Учреждения, внесение в него изменений;
- решение вопроса об органе, представляющем интересы работников в социальном партнерстве;
- решение вопроса о заключении с администрацией Учреждения коллективного договора;
- заслушивание ежегодного отчета администрации Учреждения о выполнении коллективного договора;
- обсуждение и принятие правил внутреннего трудового распорядка Учреждения, локальных нормативных актов, регулирующих трудовые отношения работников и внесение в них изменений;
- рассмотрение и принятие решения по вопросам стратегии развития Учреждения;
- рассмотрение и принятие решения по вопросам материально-технического обеспечения и оснащения Учреждения;
- представление работников к наградам всех уровней;
- рассмотрение иных вопросов, связанных с трудовыми отношениями в Учреждении или вопросов деятельности Учреждения, вынесенных на рассмотрение руководителем Учреждения, и коллегиальных органов управления.

К компетенции Педагогического совета учреждения относится решение следующих вопросов:

- разработка Программы развития, изменений и (или) дополнений к ней;
- выбор содержания образования, форм, методов обучения и воспитания, разработка и принятие образовательных программ и учебных планов;
- утверждение и предоставление Учредителю и общественности ежегодного отчета в части образовательной деятельности;
- организация и совершенствование методического обеспечения образовательного процесса;
- содействие повышению квалификации педагогических работников, развитию их творческих инициатив;
- подведение итогов учебно-воспитательной работы и определение задач на следующий период работы;

- рассмотрение, обсуждение проекта, принятие и реализация годового плана работы Учреждения, разработка и принятие перспективных планов работы;
- обсуждение и принятие локальных актов регламентирующих организацию образовательной деятельности;
- выявление, обобщение, распространение и внедрение педагогического опыта;
- рассмотрение вопросов организации дополнительных, в том числе платных, образовательных услуг;
- содействие деятельности педагогических организаций и методических объединений;
- обсуждение характеристики педагогов, представляемых к поощрению и награждению.

К компетенции Совета родителей относятся:

- согласование локальных нормативных актов, затрагивающих права и законные интересы воспитанников Учреждения;
- рассмотрение вопросов, связанных с охраной прав ребенка;
- внесение предложений по совершенствованию работы Учреждения
- заслушивание отчетов руководителя учреждения о выполнении задач основной уставной деятельности.

Порядок формирования, срок полномочий и компетенция органов управления образовательной организацией, порядок принятия ими решений и выступления от имени образовательной организации установлены уставом МБДОУ д/с №17 и закреплены в локальных актах МБДОУ д/с №17.

В целях учета мнения работников в МБДОУ д/с №17 действует **первичная профессиональная организация работников.**

4. Материально-технические условия реализации основной образовательной программы дошкольного образования МБДОУ д/с № 17

Оборудование основных помещений соответствует росту и возрасту детей. Функциональные размеры приобретаемой и используемой детской мебели соответствуют обязательным требованиям, установленным нормам.

Детская мебель и оборудование для помещений изготовлены из материалов, безвредных для здоровья детей, имеют документы, подтверждающие их происхождение и безопасность.

Помещения группы компенсирующей направленности для детей с тяжелыми нарушениями речи, оборудованы с учетом необходимости осуществления квалифицированной коррекционной помощи.

Раздевальные комнаты оборудованы индивидуальными шкафами для верхней одежды детей и персонала. Шкафы имеют индивидуальные промаркированные ячейки, полки для головных уборов и крючки для верхней одежды.

В групповых помещениях имеются столы и стулья по числу детей, используется по назначению. Мебель подобрана с учетом роста детей, имеет маркировку. Материалы, используемые для облицовки столов и стульев, допускают воздействие моющих и дезинфицирующих средств. Рабочие поверхности столов имеют матовое покрытие светлого тона.

Все используемые игрушки, игровое оборудование могут быть подвергнуты влажной обработке и дезинфекции, безвредные для здоровья детей, отвечающие санитарно-эпидемиологическим требованиям и имеющие документы, подтверждающие безопасность.

Группы оздоровительной направленности имеют отдельные спальни со стационарными кроватями, в помещениях групп общеразвивающей направленности имеются трансформируемые выдвижные трехуровневые кровати; в группе компенсирующей направленности используются раскладные кровати с жестким ложе. Вся мебель, используемая для организации сна детей, соответствует требованиям СанПиН 2.4.1.3049-13.

Туалетные помещения групп оздоровительной направленности оборудованы в одном помещении, где установлены умывальные раковины для детей и душевые поддоны с подводкой горячей и холодной воды, умывальная раковина для персонала, шкаф с ячейками для хранения индивидуальных горшков и слив для их обработки, хозяйственный шкаф для хранения уборочного инвентаря.

Туалетные помещения остальных групп делятся на умывальную зону и зону санитарных узлов. В умывальной зоне размещены детские умывальники, умывальная раковина для взрослых. В зоне санитарных узлов размещаются индивидуальные кабинки с унитазами.

Материалы, оборудование, инвентарь подобраны в соответствии с возрастом и индивидуальными особенностями детей, содержанием программы, отвечают требованиям безопасности и надежности. Имеются сертификаты и санитарно-эпидемиологические заключения на приобретаемые игры, игрушки, пособия, модули, игровое и спортивное оборудование.

Приобретено, установлено и активно используется в работе с детьми современное компьютерное и мультимедийное оборудование.

Здание МБДОУ № 17 размещено на самостоятельном участке, территория которого полностью ограждена забором, который соответствует требованиям СанПиН. На территории размещены прогулочные площадки, на каждом из которых установлено спортивное оборудование и малые архитектурные формы (игровое оборудование), теневые веранды. В целях развития двигательной активности детей и физического развития на участке оборудована спортивная площадка. Игровое и спортивное оборудование на участке соответствует возрасту детей. Имеется акты испытания спортивного и игрового оборудования, малых архитектурных форм.

Разработана и внедрена система мер обеспечения безопасности жизнедеятельности ребенка в здании и на территории ДОО. Учреждение оборудовано системой пожарной сигнализации, тревожной кнопкой вызова наряда полиции. Вход

на территорию детского сада и в здание учреждения оборудованы системой видеодомофонов, территория учреждения, выходы из помещений, лестничные пролеты учреждения отслеживаются через систему видеонаблюдения, входные двери и каждое групповое помещение оборудованы видеодомофонами. Функционирует система пожарной сигнализации, все выходы оснащены планами эвакуации, а помещения средствами пожаротушения.

Материально-техническая база согласуется с принципами и задачами основной образовательной программы дошкольного образования учреждения.

5. Особенности образовательного процесса в ДОО

Образовательный процесс в детском саду регламентируется программой развития учреждения, основной образовательной программой дошкольного образования МБДОУ д/с № 17, адаптированной основной образовательной программой дошкольного образования МБДОУ д/с № 17, годовым планом работы педагогического коллектива.

Основная образовательная программа дошкольного образования муниципального бюджетного дошкольного образовательного учреждения детский сад № 17 комбинированного вида разработана в соответствии с федеральным государственным образовательным стандартом дошкольного образования, утвержденного приказом Министерства образования и науки Российской Федерации №1155 от 17.10.2013 года.

Содержание общеобразовательной программы соответствует основным положениям возрастной психологии и дошкольной педагогики и выстроено по принципу развивающего образования, целью которого является развитие ребенка и обеспечивает единство воспитательных, развивающих и обучающих целей и задач.

Основная образовательная программа дошкольного образования муниципального бюджетного дошкольного образовательного учреждения детский сад № 17 комбинированного вида составлена с учетом:

- примерной образовательной программы дошкольного образования «Детство» Т.И. Бабаевой, А.Г. Гогоберидзе, О.В. Солнцевой;
- программы по музыкальному воспитанию детей дошкольного возраста «Ладушки», авторы Каплунова И. М., Новоскольцева И. А.;
- программы социально-коммуникативного развития и социального воспитания «Дорогою добра», автор Л.В. Коломийченко;
- парциальной программы художественно-эстетического развития детей 2-7 лет в изобразительной деятельности «Цветные ладошки», автор Лыкова И.А.;
- программы «Игралочка», авторы «Игралочка», авторы Л.Г. Петерсон, Е.Е. Кочемасова;
- программы «Раз ступенька, два ступенька», авторы Л.Г. Петерсон, Н.П. Холина;
- программы логопедической работы по преодолению фонетико-фонематического недоразвития у детей Т.Б.Филичевой, Г.Ф.Чиркиной.

Образовательная программа ориентирована на осуществление образовательной деятельности с детьми в возрасте от двух до восьми лет. Образовательная программа реализуется в группах общеразвивающей и оздоровительной направленности.

Образовательная программа направлена на разностороннее развитие детей дошкольного возраста с учётом их возрастных и индивидуальных особенностей на основе индивидуального подхода к воспитанникам и специфичных для детей дошкольного возраста видов деятельности.

Образовательная деятельность осуществляется в процессе организации различных видов детской деятельности, в процессе совместной деятельности взрослого и ребенка, самостоятельной деятельности детей. В программе отражена образовательная деятельность в соответствии с направлениями развития ребенка, которые представлены в пяти образовательных областях, обеспечивающих реализацию содержания образования, представлено описание вариативных форм, способов, методов и средств реализации программы с учетом возрастных и индивидуальных особенностей воспитанников.

В группах оздоровительной направленности представлена организация образовательного процесса, обеспечивающая оптимальные условия для соматического и нервно-психического здоровья детей.

В группах общеразвивающей направленности представлена система, обеспечивающая оптимальные условия для совершенствования физического и личностного благополучия детей.

В группах общеразвивающей направленности дети с фонетико-фонематическим нарушением речи получают коррекционную помощь учителя-логопеда на логопедическом пункте.

В образовательной программе отражены некоторые аспекты образовательной среды для детей дошкольного возраста: предметно-пространственная развивающая образовательная среда, характер взаимодействия ребенка со взрослыми, с другими детьми, система отношения воспитанника к миру, другим людям, к себе самому.

В программе представлены особенности образовательной деятельности разных видов и культурных практик, способы и направления поддержки детской инициативы, особенности взаимодействия педагогического коллектива с семьями воспитанников. Психолого-педагогическое сопровождение воспитанников осуществляется с учётом возрастных и индивидуальных особенностей развития детей, условий МБДОУ д/с № 17, условий семей воспитанников.

Результаты освоения образовательной программы представлены в виде целевых ориентиров дошкольного образования, которые представляют собой социально-возрастные характеристики возможных достижений ребенка на этапе завершения уровня дошкольного образования.

В образовательной программе отражены развивающая функция дошкольного образования, становление личности ребенка, индивидуальные потребности ребенка, сохранение уникальности и самоценности детства, личностно – развивающий и гуманистический характер взаимодействия родителей (законных представителей), педагогических работников и детей, что соответствует современным концепциям дошкольного воспитания.

Адаптированная основная образовательная программа дошкольного образования муниципального бюджетного дошкольного образовательного учреждения детский сад № 17 комбинированного вида составлена с учетом:

- вариативной примерной адаптированной основной образовательной программы для детей с тяжелыми нарушениями речи (общим недоразвитием речи) с 3 до 7 лет, автор Нищева Н.В.;

- программы по музыкальному воспитанию детей дошкольного возраста «Ладушки», авторы Каплунова И. М., Новоскольцева И. А.;

- программы социально-коммуникативного развития и социального воспитания «Дорогою добра», автор Л.В. Коломийченко;

- парциальной программы художественно-эстетического развития детей 2-7 лет в изобразительной деятельности «Цветные ладошки», автор Лыкова И.А.

Адаптированная программа ориентирована на осуществление образовательной деятельности с детьми с тяжелыми нарушениями речи в возрасте от пяти до семи лет. Образовательная программа реализуется в группе компенсирующей направленности для детей с тяжелыми нарушениями речи.

Содержание адаптированной программы соответствует основным положениям возрастной психологии и дошкольной педагогики и выстроено по принципу развивающего образования, целью которого является развитие ребенка и обеспечивает единство воспитательных, развивающих и обучающих целей и задач. В программе представлена система, включающая методы коррекционной педагогики, обеспечивающая дошкольное образование детей с тяжелыми нарушениями речи с учетом особенностей психофизического развития и возможностей детей.

Адаптированная программа направлена на разностороннее развитие детей дошкольного возраста с учётом их возрастных и индивидуальных особенностей на основе индивидуального подхода к воспитанникам и специфичных для детей дошкольного возраста видов деятельности.

Образовательная деятельность осуществляется в процессе организации различных видов детской деятельности, в процессе совместной деятельности взрослого и ребенка, самостоятельной деятельности детей. В программе отражена образовательная деятельность в соответствии с направлениями развития ребенка, которые представлены в пяти образовательных областях, обеспечивающих реализацию содержания образования, представлено описание вариативных форм, способов, методов и средств реализации программы с учетом возрастных и индивидуальных особенностей воспитанников.

В адаптированной программе представлена система, включающая методы коррекционной педагогики, обеспечивающая дошкольное образование детей с тяжелыми нарушениями речи с учетом особенностей психофизического развития и возможностей детей.

В программе представлены особенности образовательной деятельности разных видов и культурных практик, способы и направления поддержки детской инициативы, особенности взаимодействия педагогического коллектива с семьями воспитанников.

Психолого-педагогическое сопровождение воспитанников с тяжелыми нарушениями речи осуществляется с учётом возрастных и индивидуальных особенностей развития детей, условий МБДОУ д/с № 17, условий семей воспитанников.

Результаты освоения образовательной программы представлены в виде целевых ориентиров дошкольного образования, которые представляют собой социально-

возрастные характеристики возможных достижений ребенка на этапе завершения уровня дошкольного образования.

В адаптированной программе отражены развивающая функция дошкольного образования, становление личности ребенка, индивидуальные потребности ребенка, сохранение уникальности и самоценности детства, личностно – развивающий и гуманистический характер взаимодействия родителей (законных представителей), педагогических работников и детей, что соответствует современным концепциям дошкольного воспитания.

6. Условия для реализации образовательной программы и адаптированной программы МБДОУ д/с № 17

6.1. Состояние предметно-развивающей среды

В МБДОУ д/с № 17 создана развивающая предметно-пространственная образовательная среда, хорошие условия для организации и проведения образовательного процесса.

Приобретено, установлено и активно используется в работе с детьми современное компьютерное и мультимедийное оборудование.

Предметно - развивающая среда полноценно организована в групповых комнатах и специальных помещениях для занятий с детьми, что позволяет осуществлять всестороннее развитие личности воспитанников. В учреждении оборудованы:

- музыкальный и тренажерный залы;
- кабинеты учителей – логопедов (в логопедическом пункте и в группе компенсирующей направленности);
- кабинет педагога-психолога/игровая комната.

Музыкальный зал оборудован пианино электрическим, синтезатором, музыкальным центром, средствами мультимедиа, стульями в соответствии с ростом детей; необходимым оборудованием для проведения музыкальных занятий и развлечений с детьми (кукольный и настольный театры, атрибуты для музыкально-ритмических игр и упражнений, постановки танцев, детские музыкальные инструменты, музыкально-дидактические игры и т.д.).

Тренажерный зал оборудован современным спортивным инвентарем и оборудованием: шведская стенка, гимнастическая скамья, детские спортивные тренажеры, диски «Здоровья», гимнастические палки, обручи, дуги для подлезания, бруски деревянные, сухой бассейн, доски гимнастические с зацепами, мягкие модули, гимнастические маты, кубики пластмассовые); пособиями, корректирующие и массажные дорожки и т.д.

Кабинеты учителей-логопедов оборудованы в соответствии с рекомендациями Письма МО РФ № 29/2194-6 от 20.06.2002 г. В кабинетах имеется зона для индивидуальной работы, рабочая зона для занятий с группой детей (4-6 человек), игровая зона, сенсорная зона, методическая зона. В кабинетах достаточное количество методических пособий, наглядно-дидактического материала для формирования лексическо-грамматического строя речи и связной речи; дидактических материалов

для развития мелкой моторики рук, сенсорного развития, обучения чтению, на развитие артикуляционного аппарата, различные виды картин, схемы, большое количество дидактических и настольно-печатных игр (имеется картотека).

Методическая зона оснащена специально подобранными изданиями книг, пособий, журналов, обеспечивающими научность деятельности специалиста, нормативными документами и содержит оформленную текущую документацию учителя-логопеда.

Кабинет психолога/игровая комната оборудован с учетом задач работы специалиста и включает несколько зон, каждая из которых имеет специфическое назначение и соответствующее оснащение.

- Консультативная зона: стулья.

- Рабочая зона: письменный стол, стул, компьютерный комплекс (компьютер, принтер); стеллажи для хранения методических материалов, дидактических игр и игрушек.

- Зона развивающих занятий: детские столы, стулья, стеллаж для игр и игрушек, магнитная доска, ковер, дидактические игры и пособия, магнитофон, технический материал, наглядные пособия.

- Диагностическая зона: детские столы, стулья, диагностический материал и пособия;

- Методическая зона оснащена специально подобранными изданиями книг, пособий, журналов, обеспечивающими научность деятельности специалиста, нормативными документами и содержит оформленную текущую документацию педагога-психолога.

Работа с детьми осуществляется как в кабинете, так и непосредственно в группах. Имеется игротека, картотека игр по темам, наборы дидактических игр и сенсорных материалов.

Образовательное пространство групп насыщено различными средствами обучения и воспитания, дидактическими материалами, игровым, спортивным оборудованием и инвентарем в соответствии с возрастом и особенностями детей, спецификой программы. Организация образовательного пространства обеспечивает познавательную, творческую, двигательную активность детей, возможность самовыражения. Развивающая предметно-пространственная среда содержательна, трансформируема, полифункциональна, доступна и безопасна.

В I младшей группе для детей с двух до трех лет в достаточном количестве имеются оборудование, материалы и инвентарь для развития предметной, игровой, продуктивной, речевой, двигательной деятельности:

- игровой материал для познавательного развития детей, игрушки и оборудование для сенсорного развития, игровой материал для сюжетной игры (предметы оперирования, игрушки-персонажи, маркеры (знаки) игрового пространства);

- игровой материал для конструктивной деятельности детей (конструкторы разного вида и размера, фигурки людей и животных для обыгрывания построек, мягкие модули);

- игровой материал и оборудование для музыкального развития детей, материалы и оборудование для продуктивной деятельности детей (рисования, лепки,

аппликации), материалы для конструирования (строительный материал, конструкторы);

- материалы и оборудование для творческой деятельности детей;

- оборудование для формирования экологической культуры (игротека экологических развивающих игр, материал для развития трудовых навыков, серии наглядных картин и пособий);

- игры и оборудование для развития основных движений детей

В группах для детей дошкольного возраста созданы условия для:

1) познавательного развития воспитанников:

- аудиовизуальные средства для расширения познавательного кругозора воспитанников;

- художественная литература, альбомы, наборы открыток, картины дидактические игры для обогащения детей впечатлениями;

- игры для интеллектуального развития, материалы и приборы для демонстрации и детского экспериментирования

- центры экспериментирования и проведения опытов.

- материал для формирования элементарных математических представлений: демонстрационный и раздаточный материал для обучения детей счету, развитию представлений о величине предметов и их форме; материал и оборудование для формирования у детей представлений о числе и количестве; материал для развития пространственных представлений;

- дидактический материал для развития элементарных естественнонаучных представлений, развития представлений о человеке в истории и культуре:

- подборка книг, репродукций, игры и игрушки, знакомящие с историей, национальными традициями, культурой, трудом, бытом человека.

- наглядный и иллюстративный материал для развития экологической культуры: наглядные пособия, иллюстративный материал для развития экологической культуры; оформлены уголки природы, соответствующие возрасту детей;

2) Речевого развития воспитанников:

- наборы картин, серии картинок по развитию речи, альбомы;

- настольно-печатные, дидактические игры по развитию речи.

3) Художественно-эстетического развития воспитанников: развития продуктивных видов деятельности, театральной деятельности, музыкальной деятельности, конструктивной деятельности:

- материалы для рисования, лепки и аппликации, художественного труда;

- разнообразные виды театров (плоскостной, театр-теней, кукольный, пальчиковый, куклы бибабо, марионетки, др.);

- разнообразное оснащение и атрибуты для разыгрывания сценок и спектаклей;

- атрибуты, элементы костюмов для сюжетно-ролевых, режиссерских игр, игр-драматизаций;

- разнообразные детские музыкальные инструменты производственного изготовления и сделанные руками взрослых, игрушки, музыкально-дидактические игры и пособия.

- мелкий (настольный) и крупный (напольный) строительные материалы;

- разнообразные конструкторы (деревянные, металлические, пластмассовые, плоскостные и др.)

4) Социально-личностного развития воспитанников:

- созданы условия для развития игровой деятельности - выделено пространство для игры и имеется игровое оборудование;

- игры и игрушки для различных видов игр: сюжетно-ролевых, подвижных, спортивных, дидактических.

5) Физического развития воспитанников:

- исчерпывающий подбор инвентаря и оборудования для организации двигательной активности детей, развития основных видов движений.

В группе компенсирующей направленности для детей с ТНР прослеживается специфика образовательного процесса. Группа дополнительно оснащена необходимым оборудованием, учебно-наглядными пособиями с учетом специфики коррекционной работы.

Созданная в группах детского сада предметно-пространственная развивающая среда позволяет одновременно включать в активную познавательно-творческую деятельность всех детей группы. Развивающая среда способствует установлению, утверждению у детей чувства уверенности в себе, дает им возможность испытывать и использовать свои способности, стимулирует проявление у них самостоятельности, инициативности, творчества. Вместе с тем при создании развивающей среды педагоги учитывают особенности каждой группы: возраст, уровень развития, интересы, склонности, способности, половой состав, личностные характеристики детей.

Предметно-развивающая, коррекционно - развивающая среда, созданная в группах, отвечает современным требованиям. Все базисные компоненты развивающей предметной среды детства включают оптимальные условия для полноценного физического, эстетического, познавательного и социального развития детей.

Учреждение располагает достаточным учебно-методическим комплектом для реализации основной образовательной программы дошкольного образования МБДОУ д/с №17 и адаптированной основной образовательной программы дошкольного образования МБДОУ д/с № 17.

6.2.Уровень кадрового обеспечения ДОО

Организация работы по профессиональному росту педагогов

В 2019 году детский сад укомплектован кадрами на 100%. Образовательную работу с детьми ведут 15 педагогов: воспитатели, учителя-логопеды, музыкальный руководитель, педагог-психолог. Несмотря на плановые изменения в кадровом составе педагогического коллектива, его качественная характеристика остается на достаточно высоком уровне: из числа педагогов – 67% имеют высшее образование; среднее профессиональное образование – 33%, из них 6% являются студентами высших учебных заведений.

Характеристика педагогов по стажу педагогической работы

до 3-х лет		от 3 до 5 лет		от 5 до 10 лет		от 10 до 15 лет		от 15 до 20 лет		20 и более лет	
КОЛ-ВО	%	КОЛ-ВО	%	КОЛ-ВО	%	КОЛ-ВО	%	КОЛ-ВО	%	КОЛ-ВО	%
1	7%	1	7%	1	7%	2	13%	4	26%	6	40%

Характеристика педагогов по возрасту

Моложе 25 лет		25-29 лет		30-49 лет		50-54 года		55-59 лет		Старше 60 лет	
Кол-во	%	Кол-во	%	Кол-во	%	Кол-во	%	Кол-во	%	Кол-во	%
2	13%	1	7%	10	66 %	1	7%	1	7%	0	0%

В учреждении созданы условия для творческого роста, совершенствования мастерства и самореализации педагогов.

Ежегодно растет число педагогов, повышающих свою квалификационную категорию.

Характеристика педагогов по квалификационным категориям

Высшая квалификационная категория		Первая квалификационная категория		Прошли аттестацию на соответствие занимаемой должности	
Кол-во	%	Кол-во	%	Кол-во	%
6	40 %	5	33,3 %	3	20 %

В МБДОУ д/с №17 продумана система работы по повышению квалификации всех категорий работников. 100% педагогического, медицинского персонала и руководящего состава за последние три прошли курсовую подготовку. Повышение квалификации педагогических кадров осуществляется в соответствии с перспективным планом повышения квалификации через длительные квалификационные, краткосрочные и проблемные курсы. В соответствии с планом в 2019 году курсы повышения квалификации прошли 60% педагогов (9 человек).

В 2019 году педагоги МБДОУ д/с № 17 транслировали опыт практических результатов своей профессиональной деятельности

- на методических мероприятиях различного уровня:

Городских мероприятиях опорного МБДОУ д/с № 17 по темам: «Формирование основ безопасного поведения у детей старшего дошкольного возраста в соответствии с ФГОС ДО», «Планирование образовательной деятельности», «Использование инсценировок в работе с детьми I младшей и II младшей групп»;

ГМО для воспитателей старших и подготовительных групп ДОО (Шишова Н.В.)

- ✍ ГМО для воспитателей групп раннего возраста ДОО (Майорова И.В.),
- ✍ Городском консультационном пункте «Изобразительное искусство и изобразительная деятельность в детском саду» МБДОУ д/с № 30 (Перерва В.А.);
- ✍ На курсах повышения квалификации в ГАУ ГПО МО «Институт развития образования» (Зинченко Т.А.);
- ✍ Областных марафонах педагогического опыта в ГОБУК МОДЮБ (Саргина Л.С.);
- ✍ Межрегиональной дистанционной педагогической конференции «Современные ценности дошкольного детства», организованной управлением образования ЗАТО Александровск (Золотаревская Л.Л., Перерва В.А.);

- конкурсах различного уровня:

- ✍ Смотре-конкурсе методических пособий для учителей-логопедов и учителей-дефектологов (организатор Управление образования ЗАТО г. Североморск) – 2 место (Фролова Е.И.).
- ✍ Региональном этапе VII Всероссийского конкурса «Воспитатели России» (организатор Министерство образования и науки Мурманской области) – 2 место в номинации «Верность профессии» (Саргина Л.С.).
- ✍ Всероссийский конкурсе профессионального мастерства педагогических работников им. А.С. Макаренко (Экспертный совет по информатизации системы образования и воспитания при Временной комиссии по развитию информационного общества Совета Федерации – 5 участников, 1 победитель конкурса на уровне Субъекта Федерации (Зинченко Т.А.).

7. Медицинское обслуживание

Медицинское обслуживание детей осуществляется штатным медицинским персоналом МБДОУ д/с № 17 (врачом-педиатром, старшей медицинской сестрой, медицинской сестрой) и специалистами отделения по организации медицинской помощи детям и подросткам Государственного областного бюджетного учреждения здравоохранения «Центральная районная больница ЗАТО г. Североморск» (врачом дерматологом) по договору.

Врач – педиатр работает в детском саду один день в неделю. Он осуществляет лечебно-профилактическую помощь детям, проводит диспансеризацию декретированных возрастов (3,5,7 лет).

Старшая медицинская сестра проводит антропометрические измерения детей в начале и конце учебного года. Оказывает доврачебную помощь детям.

Медицинский блок имеет лицензию. Медицинское оборудование, инвентарь – в полном необходимом объеме. Необходимые медикаменты имеются в соответствии с утвержденным перечнем. Сроки годности и условия хранения соблюдены.

Оснащение и оборудование медицинского блока современным оборудованием позволяет качественно осуществлять медицинское сопровождение каждого ребенка, осуществлять контроль здоровья и физического развития каждого ребенка.

Медицинский персонал наряду с администрацией и педагогическим персоналом несет ответственность за проведение лечебно-профилактических мероприятий, соблюдение санитарно-гигиенических норм, режим и качество питания воспитанников.

8. Состояние здоровья воспитанников

Меры по сохранению и укреплению здоровья детей

В целях своевременного выявления отклонений в здоровье воспитанников в детском саду проводится мониторинг состояния здоровья детей.

Медицинские работники определяют группу физического развития каждого воспитанника на основе антропометрических данных и группу здоровья на основе анамнеза и обследования детей декретированного возраста врачами-специалистами.

Характеристика воспитанников по группам здоровья на 31.12.2019г.

Группа здоровья	Количество детей	% от списочного состава
I	18	14,2%
II	94	74,6%
III	13	10,3%
У	1	0,79 %

В МБДОУ д/с № 17 разработана система оздоровления воспитанников по индивидуальным программам оздоровления, которые составляются на основании индивидуальных карт развития каждого ребенка. Разработана система физкультурно-оздоровительной работы, которая включает в себя широкий спектр различных способов оздоровления воспитанников: индивидуальные и групповые занятия, проведение утренней и бодрящей гимнастик с учетом особенностей состояния здоровья каждого ребенка, организацию подвижных игр с учетом состояния и особенностей поведения детей, самомассаж, хождение босиком, организацию длительных пешеходных прогулок, оздоровительной ходьбы и бега в конце прогулки. Разработана система развития физических качеств, двигательной активности, пути взаимодействия с родителями по вопросам оздоровления детей, апробированы профилактические мероприятия.

Педагоги организуют образовательный процесс с учётом здоровья детей, их индивидуальных особенностей развития. Режим дня детей соответствует возрастным особенностям детей и способствует их возрастному развитию. Состояние помещений детского сада соответствует гигиеническим требованиям, поддерживается в норме световой, воздушный и питьевой режимы; созданы условия, способствующие благоприятному развитию организма (разработаны графики проветривания и влажной уборки групповых помещений, правила мытья посуды и хранения моющих и дезинфицирующих средств, все групповые помещения оборудованы ультрафиолетовым бактерицидным облучателем – рециркулятором Дезар-4, увлажнителями воздух, в каждой возрастной группе имеется оборудование и инвентарь для двигательной активности детей и проведения закаливающих процедур.

Для осуществления задач физического воспитания в детском саду хорошо оснащен тренажерный зал, имеется спортивная площадка, во всех возрастных группах оборудованы физкультурные центры.

В 2019 году коллектив МБДОУ д/с № 17 в системе проводил работу по сохранению и укреплению здоровья воспитанников.

В течение года проводилась работа по оптимизации двигательного режима воспитанников: грамотное распределение двигательной нагрузки в течение дня пребывания в детском саду, организация двигательного режима на прогулках, чередование активных и статичных видов деятельности.

Медицинской сестрой строго по рекомендации врача – педиатра в соответствии с планом лечебно-профилактических мероприятий проводится иммунопрофилактика.

Дети активно употребляют в пищу натуральные иммуностимуляторы (лук, чеснок, имбирь) в виде салатов, настоев и чаев и рыбий жир БиоКонтур. В период полярной ночи ежегодно составляется план проведения дополнительных санитарно-противоэпидемиологических (профилактических) мероприятий, направленных на предупреждение заноса и распространения вирусного гриппа. В соответствии с планом проведены карантинные мероприятия, что позволило не допустить распространения и вспышек инфекции в учреждении.

Вопросы здоровьесбережения ежеквартально обсуждались на малых педсоветах в каждой группе детского сада, по итогам которых в планы оздоровления детей вносились корректировки. Педагоги дошкольного учреждения ежемесячно анализировали состояние оздоровительной работы, вносили коррективы в перечень в соответствии с состоянием здоровья детей, эпидемиологической обстановкой в социуме.

В результате в 2019 году пропуск одним ребенком составил 13,8 дней. Коллектив МБДОУ д/с № 17 продолжит работу, направленную на снижение заболеваемости в младших группах за счет организации индивидуальной просветительской работы с родителями детей I младшей группы по вопросам особенностей адаптационного периода, соблюдения режима дня, проведении закаливающих мероприятий, правильном подборе одежды и обуви для прогулок, организации индивидуальной просветительской работы с категорией неработающих родителей по вопросам целесообразности регулярного посещения дошкольного учреждения.

9. Организация питания детей в детском саду

Организация питания в МБДОУ № 17 осуществляется согласно требованиям СанПиН 2.4.1.3049-13 "Санитарно-эпидемиологические требования к устройству, содержанию и организации режима работы дошкольных образовательных организаций.

В учреждении оборудован пищеблок расположенный на первом этаже и оснащен необходимым технологическим и холодильным оборудованием, производственным инвентарем, кухонной посудой. Технологическое и холодильное оборудование исправно, заключен договор со специализированной организацией на комплексное обслуживание данного оборудования.

Работа пищеблока организована на сырье. Продукты питания доставляются поставщиками в соответствии с заключенными договорами. Прием пищевых

продуктов и продовольственного сырья в ДОО осуществляется при наличии документов, подтверждающих их качество и безопасность.

Входной контроль, поступающих продуктов осуществляет заведующий складом продуктов питания. Результаты контроля регистрируются в журнале бракеража сырой продукции.

Пищевые продукты хранят в кладовой в соответствии с условиями хранения и сроком годности, установленными предприятием-изготовителем в соответствии с нормативно-технической документацией. Сроки реализации пищевых продуктов не нарушаются.

Штат пищеблоков укомплектован в соответствии со штатным расписанием. В соответствии с программой производственного контроля все работники ежегодно проходят профилактический медицинский осмотр и санитарно-гигиеническое обучение.

Организация обеспечивает гарантированное сбалансированное 5-ти разовое питание при 12-часовом пребывании детей в детском саду по утвержденным нормам. Учреждение осуществляет питание детей, страдающих аллергическими заболеваниями, исключая из рациона непереносимые продукты, заменяя их .

В детском саду разработано примерное двухнедельное меню, утверждено заведующим детским садом и имеет положительную экспертизу, проведенную филиалом ФБУЗ «Центр гигиены и эпидемиологии в Мурманской области, ЗАТО г. Североморск» ;с учетом физиологических потребностей в энергии и пищевых веществах для детей всех возрастных групп и рекомендуемых суточных наборов продуктов; специально разработана картотека блюд, где указаны: рецептура, калорийность блюда, содержание в нем белков, жиров, углеводов, а так же технология приготовления. Натуральные нормы на одного ребенка выполняются.

Меню-требование составляется по установленному образцу, в котором указан выход блюд для детей разного возраста. Рекомендуемые объемы порций для детей выполняются.

В целях профилактики гиповитаминозов в д/с производится искусственная С-витаминизация третьего блюда, с занесением медицинским работником в журнал витаминизации третьего блюда.

Ведется бракераж готовой продукции с регулярной оценкой вкусовых качеств. Выдача пищи с кухни проводится только после снятия пробы членами бракеражной комиссии с отметкой в журнале о вкусовых качествах готовых блюд. Оставляется проба.

Питание детей организовано в помещениях групповой. Столовая и чайная посуда выделена для каждой группы, изготовлена из высококачественного фарфора (тарелки, чашки, чайные пары), а столовые приборы (ложки, вилки, ножи)- из нержавеющей стали. Для персонала выделена отдельная посуда, промаркирована. Вся используемая посуда сколов и трещин не имеет.

Для обеспечения разнообразного и полноценного питания детей в д/с и дома, родителей информируют об ассортименте питания ребенка, вывешивая ежедневное меню в каждой группе .В ежедневном меню указывается наименование блюда и объем порции, а так же замены блюд для детей с пищевыми аллергиями. Контроль за качеством питания, витаминизацией блюд, закладкой продуктов питания,

кулинарной обработкой, выходом блюд, вкусовыми качествами пищи, санитарным состоянием пищеблока, правильностью хранения, соблюдением сроков реализации продуктов возложено и осуществляется медицинским персоналом и заведующей МБДОУ д/с № 17.

Питьевой режим в детском саду проводится в соответствии с требованиями СанПиН 2.4.1.3049-13. При питьевом режиме используется кипяченая вода.

10. Финансовое обеспечение

Финансовое обеспечение МБДОУ д/с № 17 производится на календарный год исходя из размеров субсидий, выделяемых из средств бюджета ЗАТО г. Североморск, на финансовое обеспечение выполнения учреждением муниципального задания, а также за счет средств областного бюджета в соответствии с методикой определения региональных нормативов финансового обеспечения образовательной деятельности, утвержденной Законом Мурманской области.

Субсидии МБДОУ д/с № 17 предоставляются:

- на возмещение нормативных затрат по оказанию МБДОУ д/с № 17 муниципальных услуг физическим и юридическим лицам;
- на возмещение нормативных затрат на содержание недвижимого и особо ценного движимого имущества, закрепленного за МБДОУ д/с № 17 учредителем или приобретенных МБДОУ д/с № 17 за счёт средств, выделенных ему учредителем на приобретение такого имущества (за исключением имущества, сданного в аренду, с согласия учредителя), а также на уплату налогов, в качестве налогообложения по которым признается соответствующее имущество, в том числе земельный участок;
- на выравнивание финансового обеспечения выполнения муниципального задания, сформированного учредителем в отношении МБДОУ д/с № 17, созданного путём изменения типа существующего муниципального задания;
- на финансовое обеспечение развития МБДОУ д/с № 17.

Объём субсидий на финансирование (возмещение нормативных затрат) предоставления муниципальных услуг определяется исходя из затрат, необходимых для предоставления услуг.

10.1. Источники формирования финансовых ресурсов детского сада Планирование использования финансовых средств в 2019 году

Источниками финансового обеспечения МБДОУ д/с № 17 являются:

- субсидии, предоставляемые МБДОУ д/с № 17 из бюджета муниципального образования ЗАТО г. Североморск на возмещение нормативных затрат, связанных с оказанием МБДОУ д/с № 17 в соответствии с муниципальным заданием муниципальных услуг (выполнением работ);
- субсидии, предоставляемые МБДОУ д/с № 17 из бюджета муниципального образования ЗАТО г. Североморск на иные цели;
- доходы МБДОУ д/с № 17, полученные от осуществления приносящей доходы деятельности;
- иные источники, не запрещенные федеральными законами.

Родительская плата

Родительская плата в МБДОУ д/с № 17 в 2019 году была установлена в соответствии с Постановлением Главы ЗАТО г. Североморск от 17.12.2018 № 2201 «Об установлении размера родительской платы за присмотр и уход за детьми в муниципальных бюджетных дошкольных образовательных учреждениях, реализующих программу дошкольного образования в 2019 году».

Размер родительской платы за присмотр и уход за детьми в муниципальных бюджетных дошкольных образовательных учреждениях, реализующих программу дошкольного образования, при режиме работы МБДОУ 12 часов установлен в сумме:

- **136 рублей в день** в группах общеразвивающей направленности, в группах компенсирующей направленности для детей с нарушением речи, зрения, задержкой психического развития, в группах оздоровительной направленности детских садов всех видов.

- **68 рублей в день** в группах общеразвивающей направленности, в группах компенсирующей направленности для детей с нарушением речи, зрения, задержкой психического развития, в группах оздоровительной направленности детских садов всех видов:

- родителям (законным представителям), имеющим трёх и более несовершеннолетних детей;

- для детей, чьи родители (законные представители) являются работниками МБДОУ, относящимися к категории учебно-вспомогательного и обслуживающего персонала.

2. Плата за присмотр и уход за детьми в МБДОУ не взимается:

- с родителей (законных представителей) за содержание детей-инвалидов, посещающих дошкольное образовательное учреждение;

- с лиц, воспитывающих детей дошкольного возраста, над которыми оформлена опека (попечительство);

- с родителей (законных представителей) за содержание детей с туберкулезной интоксикацией, посещающих дошкольные образовательные учреждения.

Количество семей в МБДОУ д/с №17, пользующихся льготами

Категории семей	Количество воспитанников
многодетные семьи	15
категория детей, чьи родители являются работниками МБДОУ д/с, относящихся к категориям учебно-вспомогательного и обслуживающего персонала	4
Семьи, воспитывающие ребенка-инвалида	1
ВСЕГО	20

Муниципальное бюджетное дошкольное образовательное учреждение детский сад №17 комбинированного вида предоставляет следующие виды материальной поддержки:

1.Родителям (законным представителям), внесших родительскую плату за присмотр и уход за детьми в МБДОУ д/с №17, выплачивается компенсация в следующих размерах:

на первого ребенка - 20 процентов размера родительской платы за присмотр и уход за ребенком;

на второго ребенка - 50 процентов размера родительской платы за присмотр и уход за ребенком;

на третьего ребенка и последующих детей - 70 процентов размера родительской платы за присмотр и уход за ребенком.

Право на получение компенсации имеет один из родителей (законных представителей), внесших родительскую плату за присмотр и уход за детьми в соответствующей образовательной организации на основании:

Постановления Правительства Мурманской области от 31.07.2013 № 431-ПП «О компенсации родительской платы за присмотр и уход за детьми, осваивающими образовательные программы дошкольного образования в организациях, осуществляющих образовательную деятельность» (с изменениями и дополнениями).

В МБДОУ д/с №17 родители (законные представители) получают компенсацию в следующих размерах:

- 20% – 67 семей;

- 50% - 44 семьи;

- 70% - 10 семей.

Отказ от получения компенсации оформили 4 семьи.

10.2 Отчет о расходовании финансовых средств за 2019год

10.2.1 Отчет о расходовании бюджетных средств за 2019 год

Расходы бюджета	Сумма
Услуги связи	62 907,05
Коммунальные услуги (водоснабжение, теплоснабжение, электроэнергия)	1 950 851,44
Работы, услуги по содержанию имущества (аварийное обслуживание, вывоз мусора, дезинсекция, дератизация, противопожарные мероприятия, обеспечение функционирования поддержка пожарной и охранной сигнализации, оргтехники и их ТО, текущий ремонт помещений, расходы по содержанию имущества)	319 131,79
Прочие расходы (услуги вневедомственной охраны, командировочные расходы, услуги в области информационных технологий, профилактические медосмотры сотрудников, подписка на периодическую печать и др.)	425 316,37
Увеличение стоимости материальных запасов (питание детей, приобретение мягкого инвентаря, спецодежды, канцтоваров, медикаментов, строительных и сантехнических материалов, посуды, кухонного инвентаря, хозяйственных товаров)	736 201,47

Увеличение стоимости основных средств (мебель, игрушки, учебно-наглядные пособия, спортивный инвентарь, прачечное оборудование, технологическое и холодильное оборудование, бытовая техника)	565 829,40
ИТОГО:	3 060 237,52

10.2.2 Отчет о поступлении и расходовании внебюджетных средств, т.е. средств родительской платы за содержание ребенка в ДООУ за 2019 год

Внебюджетных средств поступило - 2 094 649р., из них все денежные средства были потрачены на приобретение продуктов питания для организации питания воспитанников в ДОО.

11. Результаты образовательной деятельности.

По результатам образовательной деятельности детский сад является стабильно работающим дошкольным образовательным учреждением. Повышению **качества образовательного процесса** способствовала реализация парциальных программ: программы по музыкальному воспитанию детей дошкольного возраста «Ладушки», авторы Каплунова И. М., Новоскольцева И. А.; программы социально-коммуникативного развития и социального воспитания «Дорогою добра», автор Л.В. Коломийченко; парциальной программы художественно-эстетического развития детей 2-7 лет в изобразительной деятельности «Цветные ладошки», автор Лыкова И.А. программы «Игралочка», авторы «Игралочка», авторы Л.Г. Петерсон, Е.Е. Кочемасова программы «Раз ступенька, два ступенька», авторы Л.Г. Петерсон, Н.П. Холина; технологий проблемного обучения Л.Г. Петерсон, «Детский сад – открытая система», элементов технологии ТРИЗ и Н. А. Зайцева «Раннее обучение чтению», введенных в образовательную программу МБДОУ д/с № 17.

Повышению качества образовательного процесса, развитию познавательных и творческих способностей личностных качеств детей способствовала организация кружковой работы по следующим направлениям:

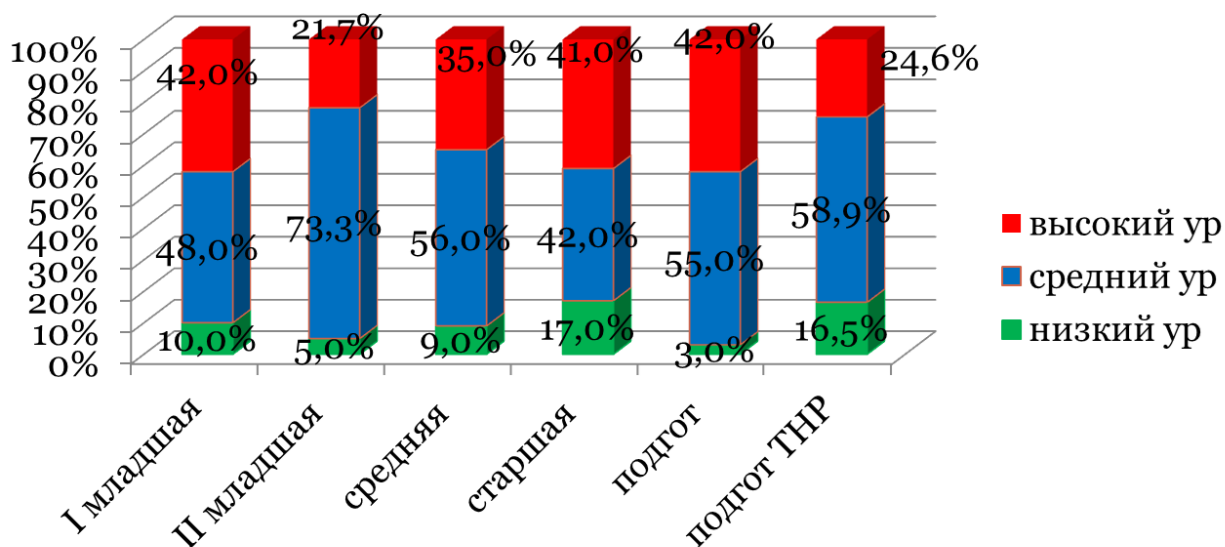
- ✍ Физическое развитие: кружок «Крепыш» (лыжная подготовка);
- ✍ Художественно-эстетическое развитие: кружок «Гармония» (развитие художественного творчества), кружок «Сказка своими руками» (изготовление мягкой игрушки), «Волшебные истории» (лепка из соленого теста);
- ✍ «Маленький конструктор» (ЛЕГО - конструирование).

В течение учебного года руководители и обучающиеся кружков принимали участие в мероприятиях детского сада (выставках, праздниках, конкурсах), а так же в городских мероприятиях (конкурсах, акции «Спаси ребенка»).

Результаты мониторинга в конце года свидетельствуют об эффективности использования образовательной программы, эффективности выбранных в учебном году методических мероприятий.

Результаты освоения образовательной и адаптированной

программ МБДОУ д/с № 17



Результаты мониторинга свидетельствуют об эффективности коррекционного обучения. Контроль за качеством усвоения программного материала, который проводится с помощью диагностики и срезовых занятий, подтверждает, что педагоги выбирают оптимальные формы и методы коррекционно-развивающей работы с воспитанниками.

Результаты коррекционной работы группы компенсирующей направленности для детей с тяжелыми нарушениями речи

№ п/п	Направления деятельности	2018-2019 учебный год		
		13 человек		
		Количество воспитанников группы (в %), чей уровень		
		высокий	средний	низкий
1	Овладение фонетическим строем языка	38,5%	46%	15,5%
2	Развитие фонематического восприятия. (Формирование элементарных навыков письма и чтения.)	38,5%	38,5%	23%
3	Развитие лексической стороны речи.	38,5%	38,5%	23%
4	Развитие грамматического строя речи.	38,5%	38,5%	23%
5	Развитие самостоятельной развернутой фразовой речи.	38,5%	38,5%	23%
6	Развитие связной речи	23%	54%	23%

В 2019 году в МБДОУ д/с № 17 были подготовлены к школьному обучению:

✓ 24 ребенка, посещающих подготовительную группу общеразвивающей направленности (1 ребенок по желанию родителей продолжил обучение по основной образовательной программе дошкольного образования в МБДОУ д/с № 8 г. Североморска);

✓ 2 ребенка, посещающие старшую группу общеразвивающей направленности;

✓ 11 детей, посещающих подготовительную группу общеразвивающей направленности (2 ребенка по решению ТПМПК продолжили обучение по основной адаптированной программе для детей с тяжелыми нарушениями речи в МБДОУ д/с № 47).

По результатам мониторинга было выявлено, что **воспитанники подготовительной группы** (25 детей) освоили основную образовательную программу следующим образом:

Результаты познавательного развития воспитанников: высокий уровень – 48%, средний уровень - 44%, низкий уровень – 8%;

Результаты речевого развития воспитанников: высокий уровень – 44%, средний уровень - 48%, низкий уровень – 8%;

Результаты художественно-эстетического развития воспитанников: высокий уровень – 44%, средний уровень - 56%;

Результаты социально-коммуникативного развития воспитанников: высокий уровень – 40%, средний уровень - 60%;

Результаты физического развития воспитанников: высокий уровень – 32%, средний уровень - 68%.

Воспитанники подготовительной группы компенсирующей направленности (13 детей) освоили адаптированную образовательную программу следующим образом:

Результаты познавательного развития воспитанников: высокий уровень – 23%, средний уровень - 54%, низкий уровень – 23%;

Результаты речевого развития воспитанников: высокий уровень – 20,4%, средний уровень - 53,9%, низкий уровень – 25,7%;

Результаты художественно-эстетического развития воспитанников: высокий уровень – 18,5%, средний уровень - 66,3%, низкий уровень – 15,2%;

Результаты социально-коммуникативного развития воспитанников: высокий уровень – 30,7%, средний уровень - 51,4%, низкий уровень – 17,9%;

Результаты физического развития воспитанников: высокий уровень – 30,8%, средний уровень - 69,2%.

Воспитанники старшей группы (2 ребенка) освоили образовательную программу на среднем уровне – один ребенок (100%).

Высоких результатов удалось достичь в освоении образовательной программы дошкольного учреждения, личностных качеств выпускников, развитии навыков коммуникации, подготовка к школе велась педагогами грамотно, в соответствии с возрастными и индивидуальными особенностями детей.

Принципиально важными результатами считаем:

☞ обеспечение охраны и укрепление физического и психического здоровья детей, в том числе их эмоционального благополучия;

✍ обеспечение равных возможностей для полноценного развития каждого ребенка в период дошкольного детства;

✍ создание благоприятных условий развития детей в соответствии с их возрастными и индивидуальными особенностями и склонностями, развития способностей и творческого потенциала каждого ребенка как субъекта отношений с самим собой, другими детьми, взрослыми и миром;

✍ объединение обучения и воспитания в целостный образовательный процесс на основе духовно-нравственных и социокультурных ценностей и принятых в обществе правил и норм поведения в интересах человека, семьи, общества;

✍ формирование социокультурной среды, соответствующей возрастным, индивидуальным, психологическим и физиологическим особенностям детей;

✍ организация взаимодействия с семьями воспитанников, обеспечение психолого-педагогической поддержки семьи и повышения компетентности родителей (законных представителей) в вопросах развития и образования, охраны и укрепления здоровья детей.

12. Использование социокультурной среды города для развития детей

Участие воспитанников в конкурсах, соревнованиях

В целях расширения спектра возможностей учреждения по организации физкультурно-оздоровительной, художественно-эстетической деятельности детей в детском саду сложилась определенная система организации совместной деятельности с социальными институтами детства. Работа строится в соответствии с договорами о сотрудничестве и планами совместной деятельности. В результате взаимодействия с различными организациями города удается успешно решать некоторые воспитательно-образовательные задачи, а так же повысить качество образовательных услуг.

Детский сад активно взаимодействует:

- с Государственным областным бюджетным учреждением здравоохранения «Центральная районная больница ЗАТО г. Североморск», что позволяет МБДОУ д/с № 17 осуществлять обследование детей врачами-специалистами, планировать и проводить профилактические мероприятия по рекомендации врачей педиатра, дерматолога, вести санитарно-просветительскую работу с персоналом и родителями МБДОУ д/с № 17. Результатом совместной работы считаем ежегодное стабильное снижение заболеваемости детей.

- с Североморской центральной библиотечной системой, что позволило внедрить в образовательный процесс цикл литературных, познавательных, искусствоведческих мероприятий в форме литературных викторин, экскурсий, бесед, праздников, театральных представлений, выставок работ детского творчества.

- с Муниципальным бюджетным учреждением культуры «Североморский музейно-выставочный комплекс», где в рамках сотрудничества педагоги с воспитанниками в отчетном году принимали участие в организованных мероприятиях: экскурсиях, выставках, конкурсах.

- с Муниципальным бюджетным образовательным учреждением дополнительного образования детей детской музыкальной школой им.

Э.С.Пастернак, в рамках сотрудничества на базе детского сада регулярно проходят концерты учащихся школы. В результате воспитанники МБДОУ д/с № 17 имеют возможность знакомиться с различными видами музыкального творчества.

- с **Муниципальным бюджетным образовательным учреждением средней общеобразовательной школой №1**, в рамках преемственности дошкольного и начального общего образования были проведены экскурсии старших дошкольников по школе, родительские собрания с участием учителей начальных классов, выставки детских рисунков в школе и детском саду.

В течение года воспитанники МБДОУ д/с № 17 принимали участие и занимали призовые места в конкурсах совместного творчества, театральных конкурсах, конкурсах чтецов, организованных педагогами в детском саду. **В 2019 году дети представляли** свои творческие работы, подготовленные под руководством педагогов ДОУ на городские, областные, всероссийские конкурсы. **Муниципальный уровень** - в городском конкурсе рисунков воспитанников ДОУ (организован управлением образования ЗАТО г. Североморск и ГМО воспитателей старших групп ДОУ) – **1 место** - 1 человек (3 участника); в городском конкурсе чтецов среди воспитанников ДОУ «Я живу с природой в рифму» (организован управлением образования ЗАТО г. Североморск и опорным МБДОУ д/с № 10) – **победитель в номинации** - 1 ребенок, (3 участника); в городском конкурсе чтецов «Капли звонкие стихов» - **победитель** – 1 человек; в межмуниципальном конкурсе творческих работ детей с ОВЗ и детей-инвалидов «Кораблик надежды» (организован управлением образования г. Апатиты) – **гран-при** - 1 ребенок, **3 место** – 1 ребенок (3 участника); в городском конкурсе литературного творчества «Рождество Христово», организованном Североморской Епархией - **1, 2, 3 место** – 8 детей (8 участников), в городском конкурсе литературного творчества «Православная книга – свет души и радость сердца», организованном Североморской Епархией - **1 место** – 1 ребенок; в городском конкурсе художественно-изобразительного творчества «Пасхальная композиция», организованном Североморской Епархией - **2, 3 место** – 5 детей (5 участников); в городской спартакиаде «Юные олимпийцы» (организован управлением образования ЗАТО г. Североморск) - **3 место**. **Региональный уровень** - в IX областном конкурсе чтецов, организованном ГБУК Мурманской областной детско-юношеской библиотекой – «Ребята с нашего двора» - дипломы I степени, II степени (10 участников). **Федеральный уровень** - во всероссийском детско-юношеском конкурсе рисунка и прикладного творчества «Моя Родина – 2019» - **3 место** по северо-Западному Федеральному; Всероссийском детско-юношеском конкурсе рисунка и прикладного творчества «Спорт» - **2 место** по северо-Западному Федеральному округу.

13. Дополнительные образовательные услуги

В целях оказания помощи воспитанникам старшего дошкольного возраста, имеющим фонетико-фонематические нарушения речи и общее недоразвитие речи IV уровня, в рамках дополнительных образовательных услуг в МБДОУ д/с № 17 организована работа логопедического пункта. Логопедический пункт посещают 20 воспитанников.

Результаты коррекционной работы на логопедическом пункте

№ п / п	Направления деятельности	Старшая группа			Подготовительная к школе группа		
		11 человек (из них 1 ребенок с ОНР IV ур)			11 человек (из них 4 ребенка с ОНР IV ур)		
		Количество воспитанников, чей уровень					
		Высокий	Средний	Низкий	Высокий	Средний	Низкий
1	Овладение фонетическим строем языка	36%	64%	0	36%	64%	0
2	Подготовка и формирование элементарных навыков письма и чтения.	36%	64%	0	36%	64%	0
3	Развитие речи. <i>(Умение интонационно выразительно, лексически и грамматически правильно оформлять высказывания.)</i>	36%	46%	18%	36%	64%	0

14. Перспективы развития на 2019 – 2020 учебный год

Для совершенствования работы детского сада коллектив выбирает для реализации следующие приоритетные направления:

Внедрить в практику работы педагогов эффективные формы и методы работы по развитию речи в целях повышения качества образовательного процесса.

Добиться качественного выполнения ООП (раздел «Физическое развитие») за счет повышения профессионального мастерства педагогов в вопросах физического воспитания.

Разработать двигательный режим в разных возрастных группах в целях обеспечения оптимизации двигательной активности в условиях ДОО.

ПОКАЗАТЕЛИ ДЕЯТЕЛЬНОСТИ

Муниципального бюджетного дошкольного образовательного учреждения
детский сад №17 комбинированного вида, подлежащие самообследованию. 2019г.

№ п/п	Показатели	Единица измерения
1.	Образовательная деятельность	
1.1	Общая численность воспитанников, осваивающих образовательную программу дошкольного образования, в том числе:	126 человек
1.1.1	В режиме полного дня (8 - 12 часов)	126 человек
1.1.2	В режиме кратковременного пребывания (3 - 5 часов)	0 человек
1.1.3	В семейной дошкольной группе	0 человек
1.1.4	В форме семейного образования с психолого-педагогическим сопровождением на базе дошкольной образовательной организации	0 человек
1.2	Общая численность воспитанников в возрасте до 3 лет	19 человек
1.3	Общая численность воспитанников в возрасте от 3 до 8 лет	107 человек
1.4	Численность/удельный вес численности воспитанников в общей численности воспитанников, получающих услуги присмотра и ухода:	126 человек/ 100%
1.4.1	В режиме полного дня (8 - 12 часов)	126 человек
1.4.2	В режиме продленного дня (12 - 14 часов)	0 человек
1.4.3	В режиме круглосуточного пребывания	0 человек
1.5	Численность/удельный вес численности воспитанников с ограниченными возможностями здоровья в общей численности воспитанников, получающих услуги:	13 человек/10,3%
1.5.1	По коррекции недостатков в физическом и (или) психическом развитии	13 человек/10,3%
1.5.2	По освоению образовательной программы дошкольного образования	13 человек/10,3%
1.5.3	По присмотру и уходу	13 человек/10,3%

1.6	Средний показатель пропущенных дней при посещении дошкольной образовательной организации по болезни на одного воспитанника	13 дней
1.7	Общая численность педагогических работников, в том числе:	15 человек
1.7.1	Численность/удельный вес численности педагогических работников, имеющих высшее образование	10 человек/67%
1.7.2	Численность/удельный вес численности педагогических работников, имеющих высшее образование педагогической направленности (профиля)	10 человек/67%
1.7.3	Численность/удельный вес численности педагогических работников, имеющих среднее профессиональное образование	5 человек/33%
1.7.4	Численность/удельный вес численности педагогических работников, имеющих среднее профессиональное образование педагогической направленности (профиля)	5 человек /33%
1.8	Численность/удельный вес численности педагогических работников, которым по результатам аттестации присвоена квалификационная категория, в общей численности педагогических работников, в том числе:	11 человек/73%
1.8.1	Высшая	6 человек/40%
1.8.2	Первая	5 человек/33%
1.9	Численность/удельный вес численности педагогических работников в общей численности педагогических работников, педагогический стаж работы которых составляет:	
1.9.1	До 5 лет	2 человека /13%
1.9.2	Свыше 30 лет	1 человек/6,6%
1.10	Численность/удельный вес численности педагогических работников в общей численности педагогических работников в возрасте до 30 лет	3 человека/20%
1.11	Численность/удельный вес численности педагогических работников в общей численности педагогических работников в возрасте от 55 лет	1 человек/6,6%

1.12	Численность/удельный вес численности педагогических и административно-хозяйственных работников, прошедших за последние 5 лет повышение квалификации/профессиональную переподготовку по профилю педагогической деятельности или иной осуществляемой в образовательной организации деятельности, в общей численности педагогических и административно-хозяйственных работников	17 человек/100%
1.13	Численность/удельный вес численности педагогических и административно-хозяйственных работников, прошедших повышение квалификации по применению в образовательном процессе федеральных государственных образовательных стандартов в общей численности педагогических и административно-хозяйственных работников	17 человек/100%
1.14	Соотношение "педагогический работник/воспитанник" в дошкольной образовательной организации	1 педагогический работник/ 8 воспитанников
1.15	Наличие в образовательной организации следующих педагогических работников:	
1.15.1	Музыкального руководителя	да
1.15.2	Инструктора по физической культуре	да
1.15.3	Учителя-логопеда	да
1.15.4	Логопеда	
1.15.5	Учителя-дефектолога	нет
1.15.6	Педагога-психолога	да
2.	Инфраструктура	
2.1	Общая площадь помещений, в которых осуществляется образовательная деятельность, в расчете на одного воспитанника	6,8 кв. м
2.2	Площадь помещений для организации дополнительных видов деятельности воспитанников	69,5 кв. м
2.3	Наличие физкультурного зала	нет
2.4	Наличие музыкального зала	да

2.5	Наличие прогулочных площадок, обеспечивающих физическую активность и разнообразную игровую деятельность воспитанников на прогулке	да
-----	---	----

Заведующий детским садом



Г.Ф. Банщикова